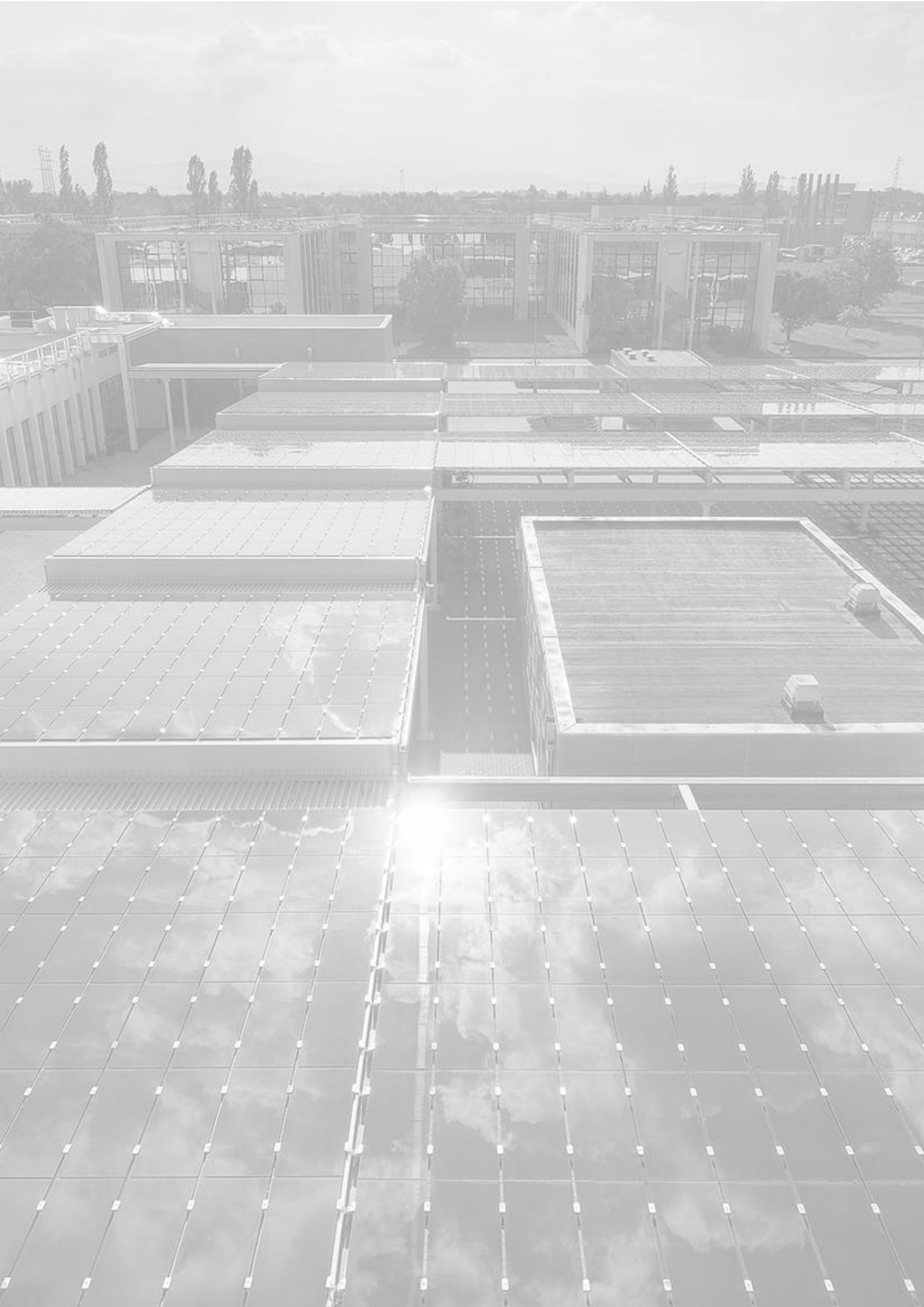




**UNIVERSITÀ
DI PARMA**

PIANO DI MANDATO
Sessennio 2023-2029



Per un'Università a prova di futuro

Affrontiamo insieme il sessennio 2023-2029 del nostro Ateneo con la consapevolezza che verranno offerte opportunità per consolidare quanto raggiunto fino ad oggi e per accogliere nuove sfide a cui dovremo fornire le risposte necessarie per continuare il percorso di miglioramento in tutti gli ambiti che ci sono demandati dal ruolo che compete alla nostra Istituzione.

È doveroso richiamare la nostra missione basata sulla creazione, il trasferimento e il progresso della conoscenza per rispondere ai bisogni di alta formazione e di ricerca della società, sostenendone l'apertura a livello internazionale. Abbiamo dei valori fondanti e ci riconosciamo in una comunità indipendente di persone che pone al centro della propria azione il rispetto reciproco e la promozione delle potenzialità di ogni sua componente, che ha antiche origini e allo stesso tempo è integrata in un contesto internazionale. Abbiamo l'obiettivo di **ascoltare, accogliere, accompagnare** e sostenere ogni studentessa e ogni studente nell'espressione delle proprie potenzialità e nello sviluppo della personalità. Mettiamo a disposizione della collettività le conoscenze che abbiamo accumulato per contribuire al progresso e al benessere della società.

Il contesto in cui si muove la società nella quale siamo chiamati a svolgere un ruolo in processi di sviluppo ad alta intensità di conoscenza, di competitività e resilienza, si connota per un'evoluzione socioculturale contraddistinta prioritariamente dalla sfida per lo sviluppo sostenibile che contempera ambiente, economia, società e cultura e dalla non meno pervasiva e imprescindibile trasformazione digitale. Da considerare con estrema attenzione è quanto si sta profilando a seguito della rapidissima evoluzione del mondo dell'Intelligenza Artificiale. La capacità di affrontare tutte queste sfide, polarizzanti il decennio corrente, dà impulso alla dinamicità dell'Ateneo, favorendo l'**attrattività** di persone e risorse.

La transizione in atto dovrà trovare la nostra Università pronta a cogliere le opportunità di crescita evolutivamente migliorative del sistema. Non possiamo accontentarci di conservare l'esistente, non possiamo fermarci, non dobbiamo avere paura di cambiare, di evolverci, dobbiamo vivere il presente guardando avanti con coraggio. Attraverso l'ascolto e il percorso condiviso con tutte le componenti, nessuna esclusa, sarà possibile operare quelle scelte sfidanti che permetteranno di lasciare alle generazioni future un Ateneo in continua crescita perché in grado di dare risposte alla complessità dei tempi e della società che cambiano.

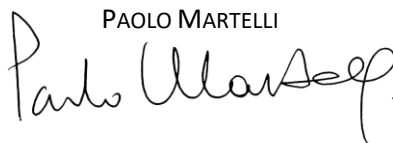
Il titolo "Per un'Università a prova di futuro" vuole fortemente richiamare questi valori e proiettare il nostro Ateneo ben oltre questo mandato rettorale.

Parma, 22 febbraio 2024

Inaugurazione dell'Anno Accademico 2023-2024

Il Rettore

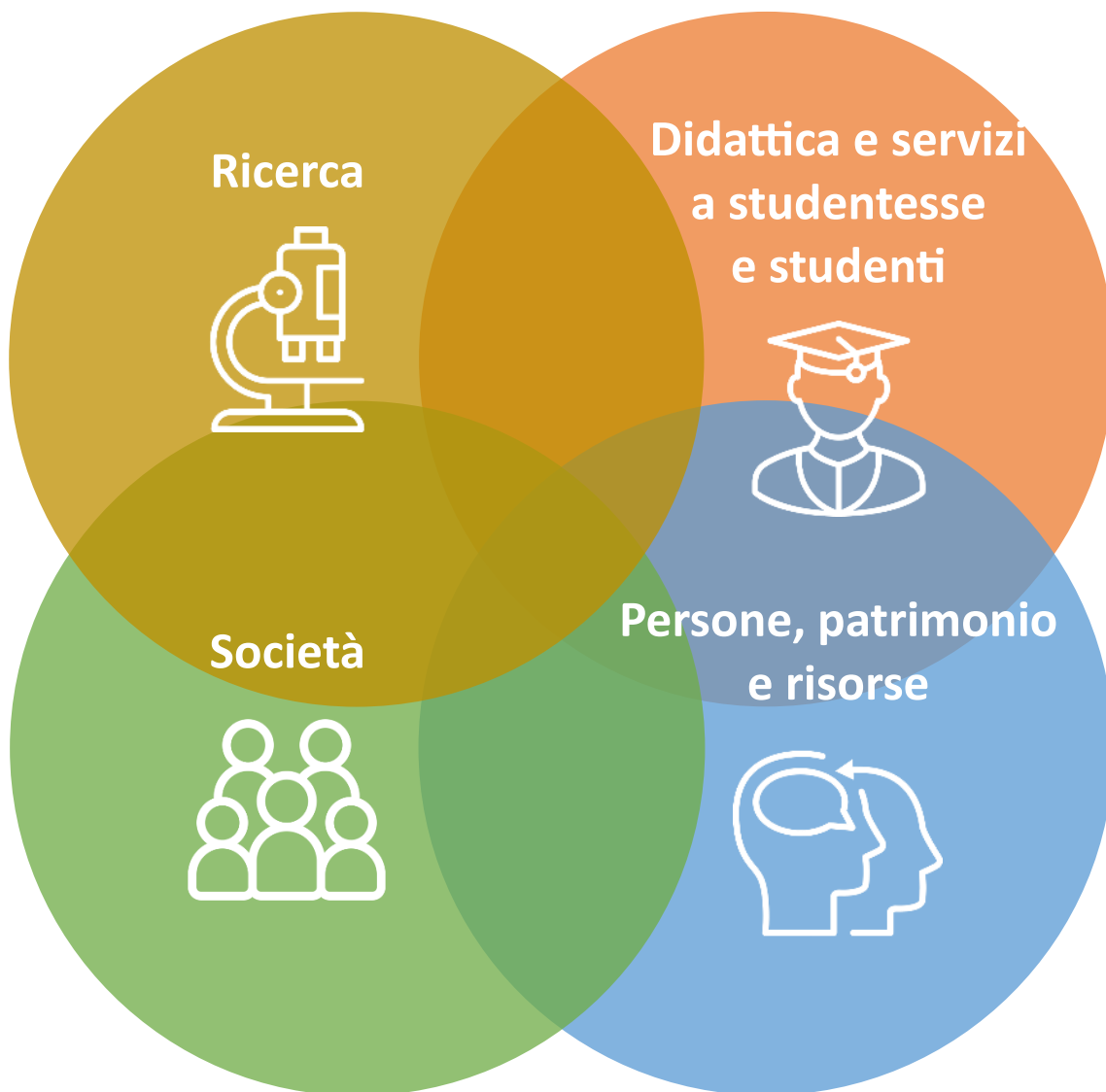
PAOLO MARTELLI



Le linee direttrici

<p>Innovazione</p> <p>Ateneo come cantiere dell'innovazione</p>	<p>Interdisciplinarietà</p> <p>Ateneo interdisciplinare per affrontare la complessità delle sfide che ci attendono</p>
<p>Inclusione ed equità</p> <p>Ateneo accogliente e inclusivo nei confronti di tutti coloro che cercano risposte ai bisogni di crescita culturale, valorizzando il benessere delle persone e le pari opportunità</p>	<p>Internazionalizzazione</p> <p>Ateneo aperto al mondo</p>
<p>Sostenibilità</p> <p>Ateneo sostenibile anche grazie all'alleanza EU GREEN</p>	<p>Responsabilità sociale</p> <p>Ateneo determinato a generare valore per la società</p>

Le missioni



Missione | Ricerca

La ricerca ha conosciuto negli ultimi anni una tendenza positiva, grazie, tra l'altro, alle opportunità messe in campo dall'Ateneo per aumentare la competitività in contesti nazionali e internazionali. Nel sessennio, l'Ateneo dovrà rafforzare le strutture di ricerca e l'organizzazione a supporto al fine di acquisire risorse esterne, favorendo una maggiore interdisciplinarietà che, uscendo dai confini dipartimentali o di area, possa guadagnare in visione ed allinearsi maggiormente ad un mondo in cui conoscenze e competenze sono sempre più integrate per meglio affrontare problematiche che acquisiscono complessità. Sarà proprio attraverso le sinergie tra le macroaree sociale-umanistica, scientifico-tecnologica e medica, che si contribuirà a creare una nuova prospettiva della ricerca di Ateneo. Le aree che, anche potendo beneficiare dei progetti PNRR, avranno raggiunto un livello di eccellenza a livello nazionale dovranno fungere da volano per ambiti che non hanno potuto avere accesso ai finanziamenti legati al programma *Next generation EU*, potendo contare su un efficace supporto amministrativo-gestionale dell'Ateneo. Inoltre, un'attenta e costante divulgazione e comunicazione della ricerca del nostro Ateneo, oltre ad essere oggetto delle attività di Terza Missione, può significativamente contribuire ad accrescere l'attrattiva della nostra offerta formativa.



Missione | Ricerca



Linee di indirizzo politico

- Aumentare la competitività e l'attrattiva dell'Ateneo in contesti nazionali e internazionali mediante una ricerca di qualità, sempre più interdisciplinare, innovativa e sostenibile.
- Supportare e rafforzare l'attività di ricerca di Ateneo con congrue risorse economiche, umane, strutturali e strumentali.
- Potenziare la collaborazione con gruppi di ricerca internazionali.
- Garantire la continuità del contesto funzionale e strutturale costruito con le progettualità PNRR, orientando l'attività di ricerca verso contesti competitivi e innovativi.
- Favorire il principio di inclusione, l'equità, la responsabilità sociale e la parità di genere.

Missione | Didattica e servizi a studentesse e studenti

Su didattica e servizi a studentesse e studenti il nostro agire non può prescindere da un costante ascolto e confronto con la società, per creare interdisciplinarietà, competenze trasversali e innovazione e per rispondere alle esigenze del mondo del lavoro in costante e rapida evoluzione. Vogliamo e dobbiamo offrire una formazione di alta qualità, inclusiva e aperta tanto al contesto europeo quanto a quello extraeuropeo.

Accoglienza è e resta una delle nostre parole chiave. Accoglienza di tutte le studentesse e di tutti gli studenti, da valorizzare nelle loro potenzialità.

Accanto alle criticità connesse alle condizioni economiche del Paese, non vanno sottovalutati i riflessi legati all'inverno demografico. Dovrà quindi essere adottata una politica volta a incrementare l'attrazione di un maggior numero di studentesse e studenti internazionali. La "sfida delle immatricolazioni" deve essere colta come opportunità, attraverso il potenziamento di azioni di orientamento mirate in entrata, in itinere e in uscita, il costante miglioramento e affinamento dell'offerta formativa, l'attivazione di una politica tesa a qualificare l'attrattività dell'Ateneo e della Città anche per i servizi offerti a studentesse e studenti, declinati in risorse e sforzi organizzativi.

L'attenzione alla qualità dovrà essere rivolta anche alla sostenibilità dell'offerta formativa, con particolare riguardo ai corsi ad alta numerosità di iscritte/i e alle esigenze speciali, e dovrà declinarsi anche investendo sulla formazione delle e dei docenti e in generale offrendo opportunità di aggiornamento a chi vorrà migliorare le proprie competenze.

L'impegno sull'internazionalizzazione va promosso coinvolgendo nel processo docenti e personale tecnico-amministrativo, e adattando processi e sistemi di comunicazione. La rete EU GREEN offre un'ottima opportunità in tal senso. Per aumentare l'impatto qualitativo delle azioni, sarà posta attenzione a una progettazione didattica innovativa sostenuta anche da un nuovo sistema di premialità della didattica che sia in grado di attrarre la crescente domanda di alta formazione proveniente da contesti oltre confine.

Sono tre le condizioni decisive per raggiungere questi obiettivi: i corsi in lingua veicolare, l'innovazione nella modalità di erogazione della didattica e la disponibilità di alloggi.



Missione | Didattica e servizi a studentesse e studenti



Linee di indirizzo politico

- Promuovere e sviluppare la didattica innovativa e di qualità, volta ad accrescere le potenzialità degli studenti e delle studentesse anche su aspetti rilevanti e di valore per la società, quali la sostenibilità, l'inclusione e la responsabilità sociale.
- Qualificare l'offerta formativa di qualsiasi livello e tipologia, in una prospettiva di interdisciplinarietà, internazionalizzazione e innovazione, stimolando la partecipazione attiva di tutti i portatori di interesse.
- Promuovere l'attrattività del nostro Ateneo per i servizi offerti alle studentesse ed agli studenti, con particolare attenzione alle politiche abitative e alle sinergie offerte dalla Rete EU GREEN.
- Promuovere la mobilità internazionale di studentesse e studenti nonché di docenti e personale tecnico-amministrativo.
- Potenziare la dimensione inclusiva volta all'accoglienza e al benessere di tutte le studentesse e gli studenti.

Missione | Società

L'apertura dell'università verso il contesto socio-economico mediante la valorizzazione e il trasferimento delle conoscenze costituisce uno strumento primario di costruzione e consolidamento della reputazione dell'Ateneo nel contesto territoriale di riferimento e nel panorama nazionale ed internazionale.

Infondere la consapevolezza che l'Ateneo costituisce un luogo di condivisione e partecipazione alla diffusione e al progresso del sapere significa aumentare significativamente il "valore percepito" dell'università e del ruolo di contribuire alla crescita sociale ed economica e all'indirizzo culturale del territorio.

In uno scenario variegato, complesso, e in continua evoluzione quale è quello della società in cui viviamo, l'Università è chiamata a svolgere un ruolo propulsivo fondamentale nel promuovere la disseminazione delle conoscenze in tutti gli ambiti disciplinari presidiati.

Nonostante da tempo siamo abituati a considerare la condivisione della conoscenza come parte integrante, assieme alla Didattica e alla Ricerca, della vita dell'Ateneo e dell'identità professionale di chi vi lavora, le nostre attività di Terza Missione vengono svolte solo su base volontaria e per motivazione personale: questo è stato finora un nostro rilevante limite che va superato.

Il tema dello sviluppo sostenibile è centrale per l'Università di Parma, nella prospettiva di incrementare gli impatti positivi in termini ambientali, etici, sociali, sanitari ed economici delle azioni attuate, così da contribuire al raggiungimento degli obiettivi dell'Agenda 2030 delle Nazioni Unite.



Missione | Società



Linee di indirizzo politico

- Incentivare il trasferimento alle aziende dei risultati della ricerca industriale e l'imprenditorialità accademica, rendendo l'Ateneo un volano di innovazione tecnologica per il tessuto produttivo, avvalendosi di sinergie internazionali, con particolare riferimento alla Rete EU GREEN.
- Sviluppare ulteriormente le iniziative di condivisione della conoscenza e dialogo con la società, per un Ateneo che diventi fulcro culturale del territorio, in una logica interdisciplinare e multistakeholder anche attraverso la valorizzazione del patrimonio museale e archivistico.
- Rendere l'Ateneo una componente fondamentale del processo di sviluppo e trasformazione della società sotteso al percorso di neutralità climatica intrapreso dal nostro territorio.
- Proseguire il percorso di collaborazione sinergica con le strutture sanitarie del territorio, per un sistema di qualità di cui l'Ateneo sia motore di sviluppo e innovazione.
- Sostenere e condividere con la società i principi di inclusione, equità, responsabilità e giustizia sociale.

Missione | **Persone, patrimonio e risorse**

I tanti secoli di storia che l'Ateneo può vantare lo rendono parte integrante e fondante della storia della città di Parma, di cui costituisce un patrimonio di grande valore, fatto di cultura in continua evoluzione, prodotta in contesti intellettualmente dinamici e proiettata in un futuro digitale; un patrimonio di persone dedite al progresso e alla diffusione della conoscenza, nella ricchezza delle diversità dei ruoli, delle esperienze e delle sensibilità; un patrimonio in costante divenire, fatto di migliaia di giovani ansiosi di attingere ai saperi universitari, portatori di un panorama variegato di usi e costumi che costituiscono la linfa vitale del progresso sociale. Essere sede universitaria distingue una città e un territorio, sia in termini economici, sia di vitalità e stimolo all'innovazione intellettuale, sociale, artistica.

Con queste premesse, l'Ateneo dovrà operare continuando a perseguire lo sviluppo della consapevolezza, nella cittadinanza e nelle istituzioni, del valore aggiunto che il nostro patrimonio culturale, tecnologico e sociale rappresenta per il contesto territoriale, regionale e nazionale. Si dovranno quindi presidiare con efficacia i consessi di condivisione e co-progettazione quali Parma Città Universitaria, l'Alleanza *Carbon Neutrality* Parma, Parma 2030 e i numerosi tavoli di lavoro nei quali l'Università è chiamata a dare il proprio contributo.

Un ruolo di primo piano sarà attribuito alla sistematica attenzione a tutte le occasioni che consentano al nostro Ateneo di avere visibilità nei mezzi di comunicazione di massa, attraverso i quali rivendicare i risultati più importanti ottenuti nei vari ambiti della ricerca, dando visibilità alle eccellenze di caratura internazionale che possiamo annoverare tra le nostre ricercatrici e ricercatori. Analoga attenzione dovrà essere dedicata all'attrattività verso le studentesse e gli studenti, divulgando le peculiarità dell'offerta didattica, la spendibilità dei titoli accademici nel mondo del lavoro, i servizi proposti, i tratti caratterizzanti della nostra Comunità e i modi di viverla, oltre all'accoglienza offerta da Parma e dal suo territorio ricco di opportunità.

Gli obiettivi ambiziosi che vengono posti potranno essere raggiunti solo con il dialogo, il rispetto reciproco, la condivisione e la collaborazione degli stessi da parte di tutte le componenti della nostra Università.



Missione | **Persone, patrimonio e risorse**



Linee di indirizzo politico

- Promuovere in Italia e nel mondo il patrimonio culturale dell'Ateneo e la sua immagine di istituzione di qualità, aperta e accogliente, proiettata sempre più in una dimensione europea e internazionale.
- Favorire la centralità delle persone, il loro benessere, la qualità della vita, la partecipazione attiva e il senso di appartenenza, promuovendo una crescita equilibrata, di alto profilo e sostenibile nel rispetto delle pari opportunità.
- Valorizzare il patrimonio immobiliare dell'Ateneo per una fruizione sicura, efficace e sostenibile, con particolare attenzione agli edifici storici per l'importanza che rivestono nel tessuto urbano del centro città.
- Potenziare l'innovazione organizzativa e gestionale, come strumento per rispondere alle sfide imposte da un contesto sempre più mutevole e imprevedibile e quale fattore abilitante per creare valore pubblico.
- Generare un contesto di positiva interazione nel personale di Ateneo, promuovendo percorsi formativi di crescita personale e professionale, in un generale contesto di attenzione ai principi di inclusione ed equità.



UNIVERSITÀ DI PARMA



www.unipr.it